

ШЛЯХИ ПОКРАЩЕННЯ ЯКОСТІ ТРУДОВОГО ЖИТТЯ ПЕРСОНАЛУ (НА ПРИКЛАДІ ТОВ «СУМИФІТОФАРМАЦІЯ»)

Смоленніков Д.О., Мартиненко А.О.
Сумський державний університет

Участь людини в економічній діяльності характеризується його потребами і можливостями їх задоволення, які обумовлені характеристиками людського потенціалу: здоров'ям, моральністю, творчими здібностями, освітою і професіоналізмом.

Концепція якості трудового життя ґрунтується на створенні умов, які забезпечують оптимальне використання трудового потенціалу людини. Якість трудового життя можна підвищити, змінивши на краще будь-які параметри, що впливають на життя людей.

Як показує логічний аналіз, на якість трудового життя може впливати безліч факторів, одна частина з яких сприяють підвищенню якості трудового життя, інша частина може перешкоджати його зростанню, а в певних випадках і знижувати вже існуючий рівень якості трудового життя. У свою чергу, якість трудового життя, безсумнівно, впливає на розвиток, трудового процесу, соціально-трудова відносини і в підсумку на якість життя взагалі.

Об'єднавши всі фактори у два болки: соціально-економічні та техніко- організаційні фактори, отримали ситуацію, яка характеризує вплив того чи іншого чинника на якість трудового життя.

Для підвищення якості трудового життя ТОВ «Сумифітофармація» необхідно:

- Створення умов для поєднання чергування праці, навчання і відпочинку, оскільки стабільна зайнятість працівника гарантує йому певний рівень доходів;
- Вдосконалення оплати праці на основі його якісного нормування, для створення активного стимулюючого впливу на мотиви поведінки і трудової діяльності працівника, що відповідає тому рівню якості трудового життя, який зв'яже працівника з підприємством на багато років;
- Збереження здоров'я і працездатності працівника на основі поліпшення умов праці, скорочення чисельності працюючих в умовах, що не відповідають санітарно-гігієнічним нормам.

Дослідження якості трудового життя, проведені в ТОВ «Сумифітофармація» підтверджують необхідність дій по трьох найбільш важливим напрямом підвищення ЯТЖ:

- Забезпечення благополуччя працівників як основи для підвищення ЯТЖ;
- Вдосконалення якості соціальної сфери , що відповідає тому рівню ЯТЖ, який зв'яже працівника з підприємством на багато років;
- Забезпечення працівників безпекою і підтримкою.

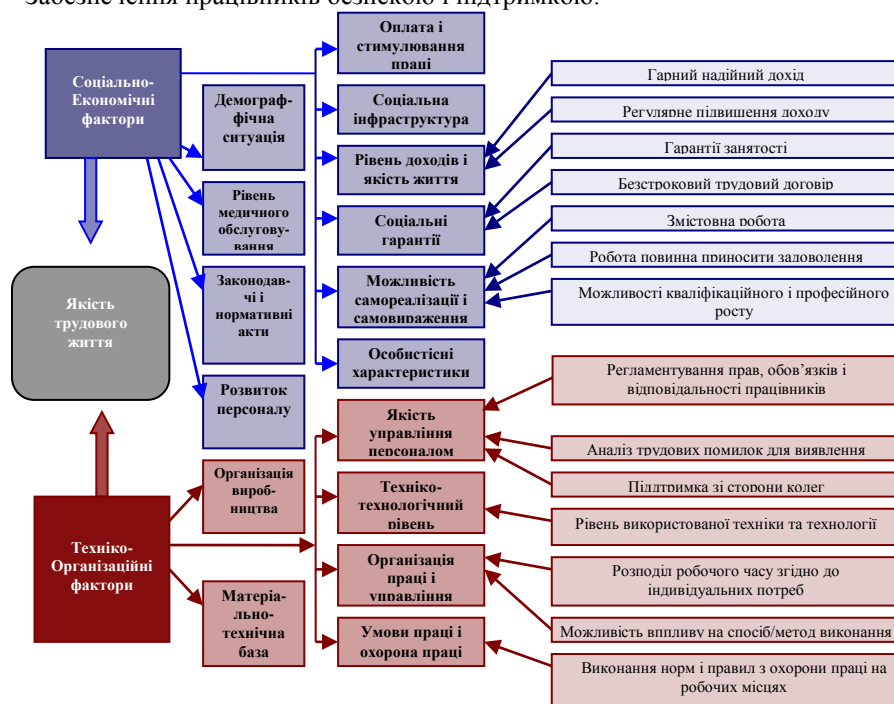


Рис. 1 – Фактори, які впливають на якість трудового життя персоналу

Заходи щодо підвищення якості життя персоналу:

- Діагностика стану якості трудового життя на підприємстві на основі комплексу, використовуваних показників, експертних оцінок, результатів соціологічних опитувань;
 - Організація робіт з виявлення резервів зростання якості трудового життя;
 - Виявлення і класифікація факторів, що впливають на якість трудового життя;
 - Вибір можливих методів підвищення якості трудового життя.
- Якість трудового життя – найважливіша умова зростання продуктивності праці і повинно базуватися на

зростанні матеріальних потреб і концепції всебічного розвитку особистості. Вона включає в себе наступні групи показників: трудовий колектив, оплата праці, робоче місце, керівництво підприємства, службова кар'єра, соціальні гарантії та соціальні блага.

Мотивація та процес задоволення потреб співробітника можуть бути оцінені за критерієм якості трудового життя за допомогою спеціальної анкети, де експерти дають особисті оцінки за 10-бальною шкалою. За допомогою даної анкети можна кількісно встановити мотивацію і ступінь задоволення потреб працівників організації.